

# KLARO

## Der KLARO WebMonitor® Die intelligente Fernüberwachung

Wir sorgen für klares Wasser



Direkter Zugriff  
auf die Anlagendaten



Betriebssicherheit  
für die Kläranlage



GSM, GPRS,  
LAN, WLAN, dLAN



Der KLARO WebMonitor® ist eine eingetragene Wortmarke

## KLARO WebMonitor®

### ... die intelligente Fernüberwachung für:

- Wartungsunternehmen
- Hausverwalter
- Betreiber von KLARO-Kläranlagen
- Abwasserzweckverbände
- Gemeinden (z.B. Verbands-)
- Behörden (z.B. Umwelt-)
- Gewerbebetriebe, Hotels, Campingplätze, Ferienhäuser
- usw.

### Der KLARO WebMonitor® spart Zeit und Arbeit

Der KLARO WebMonitor® übernimmt die gesetzlich vorgeschriebenen täglichen Kontrollen und speichert einmal im Monat automatisch die Anlagendaten. Der Betreiber wird damit von seinen Der Partner kann im nächsten Schritt

umgehend aktiv auf die Anlage einwirken, indem er sich die Steuerung der Anlage über das Internetportal aufruft. Störungen können quittiert und Einstellungen verändert werden. Anfahrtszeit und -kosten entfallen und

dem Betreiber wird direkt und schnell geholfen. Alle Ereignisse werden automatisch im KLARO WebMonitor® gespeichert und zum Download bereit gestellt.

### Überwachung mittels Mobilfunk- oder Internetverbindung

Fernüberwacht wird die Anlage via Mobilfunk- oder Internetverbindung. Der für die Internetverbindung notwendige LAN-Adapter wird zwischen

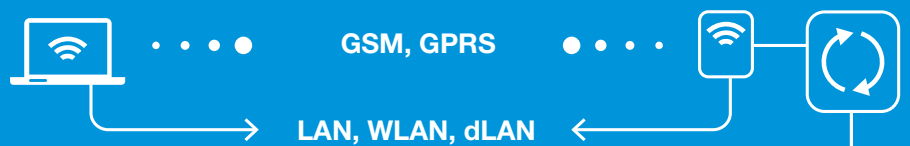
der Steuerung und dem Router angeschlossen. Bei der Mobilfunkverbindung über das GSM-Netz wird ein Modem mit einer M2M-Karte\* verwendet. Wir

beherrschen sowohl die GSM-, als auch die GPRS-Übertragungstechnik.

\*M2M-Karte: SIM-Karte für reine Datenübertragung / SMS-Versand

## Mit Fernüberwachung zu mehr Sicherheit!

Der KLARO WebMonitor® ist ein Internetportal, das Wartungsunternehmen und Betreibern die Möglichkeit bietet, Kläranlagen online zu überwachen - egal wo Sie sind.



Der KLARO WebMonitor® bietet für den Betreiber und unsere Partner viele Vorteile.

### Betreiber



Befreiung von den täglichen und monatlichen Kontrollen



Automatische Betriebsbuchführung und Speicherung der mtl. Daten

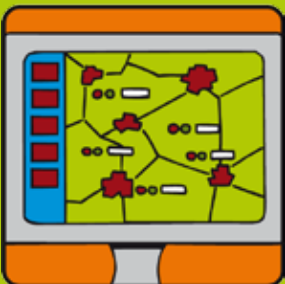


Überwachung bei Abwesenheit



Überwachung von Aussenanlagen

### KLARO Partner



Übersicht über alle Anlagen im eigenen Portfolio (Tabelle und Karte)



Direkter Zugriff auf die Anlagendaten und Bedienung der Steuerung über das Internetportal



Versand von Email oder SMS (EU, NO, ISL) im Störfall

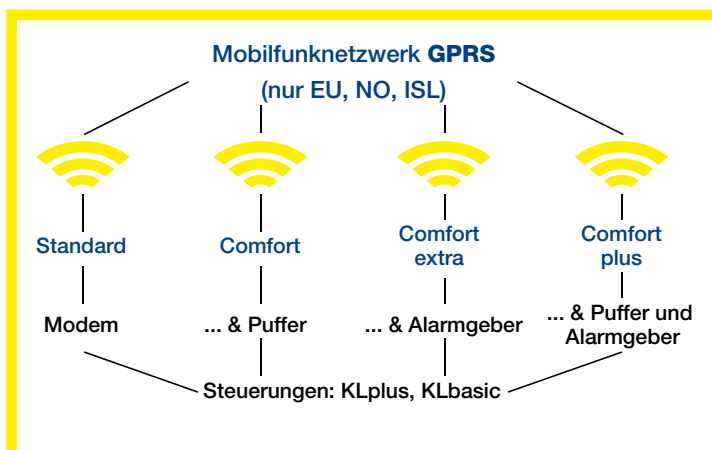
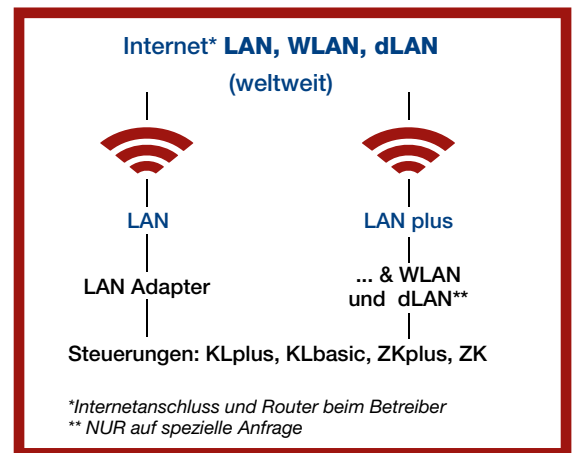
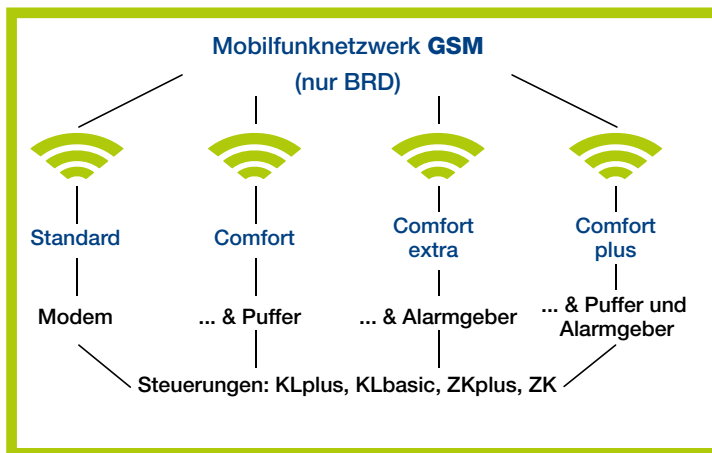


Ständige automatische Überwachung

# Das Funktionsprinzip und die Variantenvielfalt des KLARO WebMonitors®!

Der KLARO WebMonitor® bietet eine Vielfalt an Möglichkeiten, Kläranlagen zu überwachen.

GSM, GPRS, LAN.  
Nutzer des KLARO WebMonitors®







## Der KLARO WebMonitor® kommuniziert über Mobilfunk oder direkter Internetverbindung mit der Kläranlage.

Bei der Kommunikation zwischen der Kläranlage und dem KLARO WebMonitor® über Mobilfunknetz benötigt der Betreiber eine M2M-Karte\*, die in das Modem eingelegt wird.

Die Nutzer der Internetverbindung können zwischen LAN, WLAN und dLAN wählen. Dazu ist ein privater Internetanschluss Voraussetzung. Der notwendige LAN-Adapter wird zwischen dem eigenen Router und der Steuerung angeschlossen.

### Die einzelnen KLARO WebMonitor®-Varianten

Beim „**Standard**“ Paket der Fernüberwachung wird die Anlage mittels Modem überwacht. Tritt ein Fehler auf, so wird dieser via SMS (EU, NO, ISL) oder Email an die im KLARO WebMonitor® hinterlegten Adressen übertragen.

Das „**Comfort**“ Paket enthält das Modem und den „Akkupack“. Bei Stromausfall bleibt genügend Energie, um eine Fehlermeldung abzusetzen.

Das „**Comfort extra**“ Paket enthält das Modem und den „Alarmgeber“. Dieser dient zur Überwachung weiterer externer Geräte (z.B. Fällmittelfüllstand).

Das „**Comfort plus**“ Paket beinhaltet das Modem, den „Akkupack“ sowie den „Alarmgeber“. Dies gewährleistet allerhöchste Sicherheit.

Das „**LAN**“ Paket bietet die einfachste Möglichkeit der Fernüberwachung. Der notwendige LAN-Adapter konfiguriert sich von alleine. Wie bei der Mobilfunklösung wird auch hier im Falle einer Störung eine Email oder SMS (EU, NO, ISL) vom KLARO WebMonitor® an die hinterlegten Adressen versendet. Eine Überwachung externer Geräte (z.B. Fällmittelfüllstand) ist mit dem LAN-Adapter ebenfalls möglich.

Für das Paket „**LANplus**“ bedarf es entweder eines zusätzlichen Accesspoints oder eines dLAN-Adapters. Dieses Angebot gibt es nur auf spezielle Anfrage.

\*M2M-Karte: SIM-Karte für reine Datenübertragung / SMS-Versand



# Hardwareübersicht!

Die Produktpalette für den KLARO WebMonitor®.

Mit möglichst wenig Technik viel erreichen.



## KLARO Modem KM12

- Quadband GSM / GPRS
- inkl. Netzteil, Antenne, Datenkabel
- 8 - 30 V DC
- 65 mm x 74 mm x 33 mm



## KLARO Akkupack KP12

- Notstromversorgung
- 8,2 V, 2.000 mAh
- 11 - 30 V DC
- 60 mm x 125 mm x 25 mm



## KLARO Alarmgeber KA12

- 2 digitale (z.B. für Leermeldung des Fällmittelgebüdes) und 1 analoger Eingang
- 2 digitale Ausgänge
- 11,8 V DC / 20 mA DC
- 48 mm x 75 mm x 17 mm



## KLARO Klebeantenne

- Frequenzbereiche (824-894, 880-960, 1.710-1.880, 1.850-1.990, 1.920-2.170)
- Kabellänge 2,5 m
- Strahlerhöhe 115 mm



## KLARO Magnetantenne

- Frequenzbereiche (824-960, 710-1.990, 2.150-2.250)
- Kabellänge 3,0 m
- Strahlerhöhe 115 mm



## KLARO LAN-Adapter KL12

- 5 V DC
- 2 digitale (z.B. für Leermeldung des Fällmittelgebüdes) und 1 analoger Eingang
- 2 digitale Ausgänge
- inkl. Netzteil und Datenkabel
- 64 mm x 114 mm x 33 mm

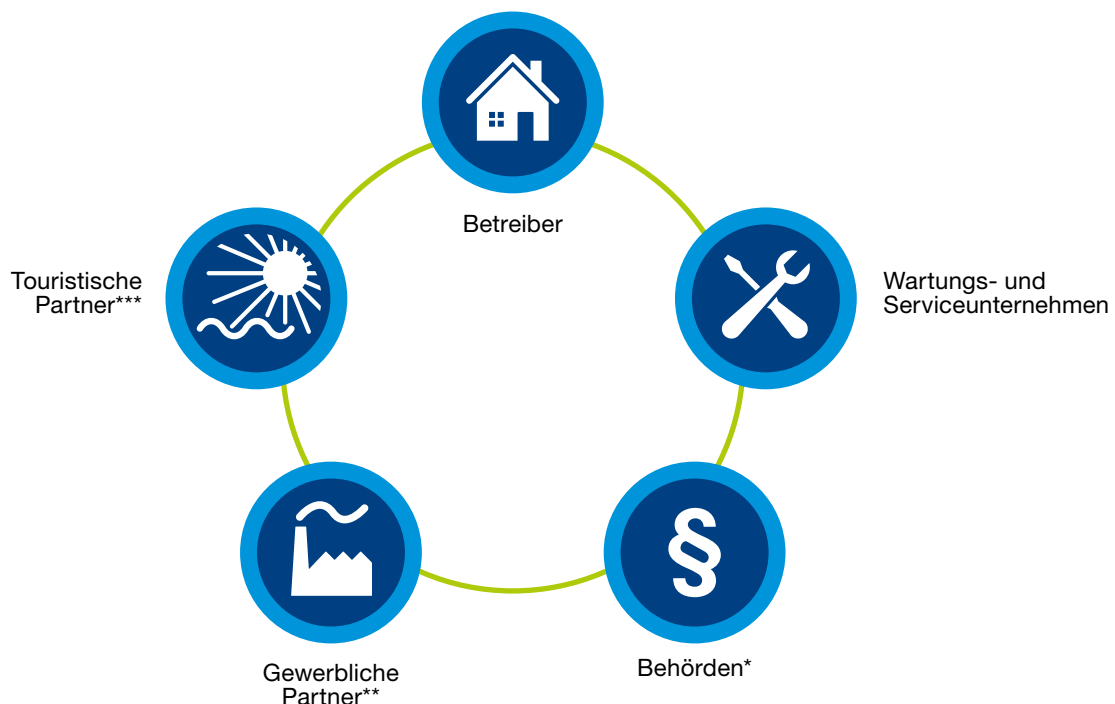
# Das Managementsystem des KLARO WebMonitors®!

Das Managementsystem ist auf die Bedürfnisse der Kunden und die Sicherheit der Anlage ausgelegt.

## Optimierte Zugriffsrechte für die Benutzer.

Der KLARO WebMonitor® ist für viele verschiedene Nutzer geeignet: Wartungsunternehmen, Betreiber, Behörden, Firmen, Hotels, uvm. Je nach Klassifizierung erhalten die verschiedenen Nutzer unterschiedliche Zugriffsrechte. Generell benötigt jeder, der den KLARO WebMonitor® nutzen möchte, eine Lizenz, die von KLARO käuflich erworben werden kann. Weitere Auskünfte diesbezüglich erhalten Sie gerne auf Anfrage.

Benutzergruppen des KLARO WebMonitors®:



\* Gemeinden, Wasserschutzämter, ...

\*\* Firmen, Unternehmen, Planungsbüros, ...

\*\*\* Hotels, Ferienapartments, Campingplätze, ...

# Vom Login bis zum Firmware-Update. Der KLARO WebMonitor® in Bildern!

## Einstieg und Übersicht.

### Der Einstieg!

#### Anmeldung

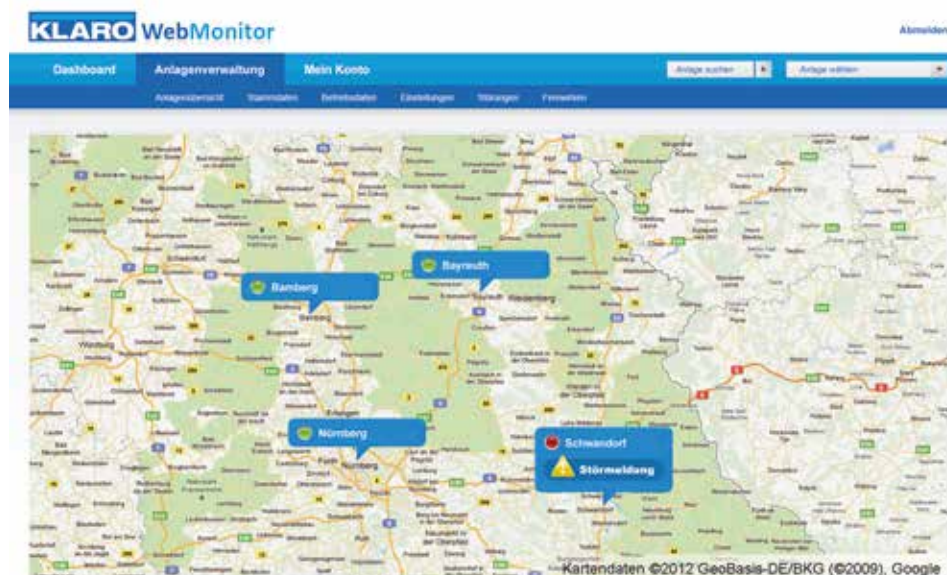
Unter [www.klaro-webmonitor.eu](http://www.klaro-webmonitor.eu) findet die Registrierung für das Portal statt. Nach Überprüfung der Daten und der Zuweisung eines Rechteprofils wird der KLARO WebMonitor® in der Regel binnen 24h freigeschaltet (siehe auch Seite 11 unten).

Über die angelegten Zugangsdaten ist von nun ab ein Login jederzeit möglich. Sie können sprachlich zwischen Französisch, Deutsch und Englisch wählen.

#### Kartenübersicht

Auf der Startseite werden die im eigenen Portfolio befindlichen Anlagen auf einer Landkarte angezeigt. Je nach Anzahl und Lage stellt sich die Größenansicht der Karte automatisch ein. Die einzelnen Anlagen können durch anklicken oder Eingabe in den Feldern „Anlage suchen“ und „Anlage wählen“ ausgewählt werden.

Weiterhin werden auf der ersten Seite die Störmeldungen angezeigt und auch gleich näher definiert (Datum, Uhrzeit, Anlage, Meldung).





## Anlagen in der Übersicht!

### Anlagenübersicht

In der Anlagenübersicht sind alle in eigenen Portfolio angemeldeten Anlagen aufgeführt. Es können neue hinzugefügt und bestehende Anlagen gelöscht werden. Ebenfalls ist hier eine Statusabfrage und Synchronisation möglich. Unter „Daten bearbeiten“ werden Standort und Name der Anlage sowie die Art der Verbindung (inkl. Rufnummer / Email) und die Daten des Betreibers vermerkt.



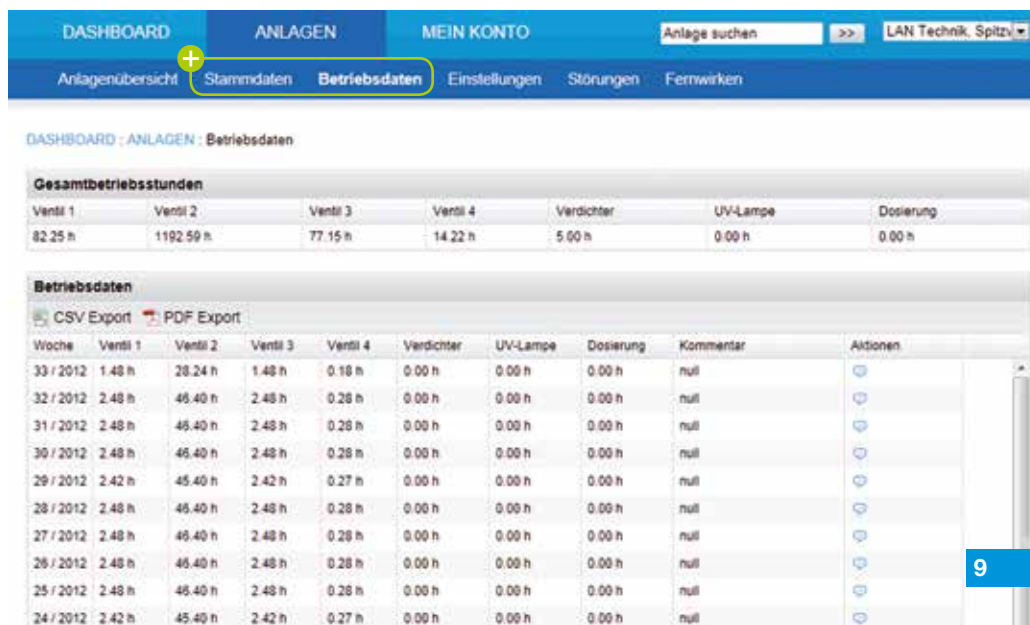
Aktiv	Status	ID	Anlage	Typ	Seriennummer	Protokoll	Aktionen
<input type="checkbox"/>	<span style="color:red">●</span>	165	LAN	KL plus	12214111	LAN	[edit] [delete] [sync]
<input type="checkbox"/>	<span style="color:red">●</span>	205	CSD	KL plus	12214360	CSD	[edit] [delete] [sync]
<input type="checkbox"/>	<span style="color:red">●</span>	206	GPRS	KL plus	12244863	GPRS	[edit] [delete] [sync]
<input checked="" type="checkbox"/>	<span style="color:green">●</span>	251	LAN Technik, Spitzwegstrasse 63, 95447 Bayreuth	ZK plus	10491413	LAN	[edit] [delete] [sync]
<input checked="" type="checkbox"/>	<span style="color:green">●</span>	254	CSD   Technik, Spitzwegstrasse 58, 95447 Bayreuth	KL plus	12214364	CSD	[edit] [delete] [sync]
<input checked="" type="checkbox"/>	<span style="color:green">●</span>	255	GPRS Technik, Spitzwegstrasse 61, 95447 Bayreuth	KL plus	12214341	GPRS	[edit] [delete] [sync]

### Stammdaten / Betriebsdaten

Unter „Stammdaten“ werden Informationen über den Typ und Standort der Anlage sowie Kontaktdaten des Betreibers angezeigt.

Im Menüpunkt „Betriebsdaten“ werden kalenderwochenweise die Betriebsstunden der Aggregate aufgelistet. Diese können auch kommentiert werden.

Die Daten können sowohl als Excel-, als auch als Pdf-Datei auf dem eigenen PC gespeichert werden.



Ventil 1	Ventil 2	Ventil 3	Ventil 4	Verdichter	UV-Lampe	Dosierung
82.25 h	1192.59 h	77.15 h	14.22 h	5.00 h	0.00 h	0.00 h

Woche	Ventil 1	Ventil 2	Ventil 3	Ventil 4	Verdichter	UV-Lampe	Dosierung	Kommentar	Aktionen
33 / 2012	1.48 h	28.24 h	1.48 h	0.18 h	0.00 h	0.00 h	0.00 h	null	[comment]
32 / 2012	2.48 h	46.40 h	2.48 h	0.28 h	0.00 h	0.00 h	0.00 h	null	[comment]
31 / 2012	2.48 h	46.40 h	2.48 h	0.28 h	0.00 h	0.00 h	0.00 h	null	[comment]
30 / 2012	2.48 h	46.40 h	2.48 h	0.28 h	0.00 h	0.00 h	0.00 h	null	[comment]
29 / 2012	2.42 h	45.40 h	2.42 h	0.27 h	0.00 h	0.00 h	0.00 h	null	[comment]
28 / 2012	2.48 h	46.40 h	2.48 h	0.28 h	0.00 h	0.00 h	0.00 h	null	[comment]
27 / 2012	2.48 h	46.40 h	2.48 h	0.28 h	0.00 h	0.00 h	0.00 h	null	[comment]
26 / 2012	2.48 h	46.40 h	2.48 h	0.28 h	0.00 h	0.00 h	0.00 h	null	[comment]
25 / 2012	2.48 h	46.40 h	2.48 h	0.28 h	0.00 h	0.00 h	0.00 h	null	[comment]
24 / 2012	2.42 h	45.40 h	2.42 h	0.27 h	0.00 h	0.00 h	0.00 h	null	[comment]

# Vom Login bis zum Firmware-Update. Der KLARO WebMonitor® in Bildern!

Störungsmanagement und Fernwirken.

## Störungsmanagement!

### Einstellungen

Dieser Menüpunkt gibt einen Überblick über alle relevanten Einstellungen in der Steuerung. Dazu zählen:

- Grundeinstellungen (EW, Ablaufklasse)
- Taktzeiten
- Unterlasterkennung
- Telefonnummern
- usw.

Eintrag	Datum	Uhrzeit	Fehlermeldung	Kommentar	Gelesen	Aktionen
1	2001-01-10	04:49:07	Stromausfall		ja	
2	2001-01-10	04:49:01	Power On		ja	
3	2001-01-04	20:39:28	Power On		ja	
4	2001-01-04	20:38:47	Stromausfall		ja	
5	2012-06-17	07:46:36	Stromausfall		ja	
6	2012-07-15	20:47:11	Power On		ja	
7	2012-07-15	20:33:03	Stromausfall		ja	
8	2012-07-13	12:18:12	Handbetrieb		ja	
9	2012-07-13	12:15:08	Handbetrieb		ja	
10	2012-07-12	15:35:30	Handbetrieb		ja	
11	2012-07-12	15:33:01	Handbetrieb		ja	
12	2012-06-15	12:54:23	Power On		ja	
13	2012-06-15	12:46:59	Stromausfall		ja	
14	2012-06-15	12:35:52	Power On		ja	
15	2012-06-15	12:26:53	Stromausfall		ja	

### Störungen

In diesem Bereich laufen die Störmeldungen auf und werden genau protokolliert. Die Fehlermeldungen können als Excel-Datei und Pdf-Datei auf dem eigenen PC gespeichert werden.

Wird ein neuer Fehler gemeldet, erscheint ein „Auge“ in der letzten Spalte, welches nach Lesen der Fehlermeldung wieder verschwindet. So bleibt keine Störung unbeachtet. Weiterhin besteht die Möglichkeit, Fehlermeldungen zu kommentieren.

Eintrag	Datum	Uhrzeit	Fehlermeldung	Kommentar	Gelesen	Aktionen
1	2001-01-10	04:49:07	Stromausfall		ja	
2	2001-01-10	04:49:01	Power On		ja	
3	2001-01-04	20:39:28	Power On		ja	
4	2001-01-04	20:38:47	Stromausfall		ja	
5	2012-06-17	07:46:36	Stromausfall		ja	
6	2012-07-15	20:47:11	Power On		ja	
7	2012-07-15	20:33:03	Stromausfall		ja	
8	2012-07-13	12:18:12	Handbetrieb		ja	
9	2012-07-13	12:15:08	Handbetrieb		ja	
10	2012-07-12	15:35:30	Handbetrieb		ja	
11	2012-07-12	15:33:01	Handbetrieb		ja	
12	2012-06-15	12:54:23	Power On		ja	
13	2012-06-15	12:46:59	Stromausfall		ja	
14	2012-06-15	12:35:52	Power On		ja	
15	2012-06-15	12:26:53	Stromausfall		ja	





## Aktives Zugreifen!

### Fernwirken

Im Menüpunkt „Fernwirken“ kann aktiv auf die Anlage zugriffen werden. Die Frontansicht der Steuerung wird mit der aktuellen LCD-Anzeige live dargestellt und mit der Maus werden die Tasten bedient. Der Nutzer erhält vollen Zugang auf alle Menüfunktionen (auch Serviceebene). So können Störmeldungen quittiert und Einstellungen verändert werden.



Fernwirken beenden

## Betriebsanleitungen und Schulungen

Der KLARO WebMonitor<sup>®</sup> ist eine spezielle Software, die ein breites Spektrum an Möglichkeiten bietet.

Damit der KLARO WebMonitor<sup>®</sup> in seiner vollen Breite genutzt werden kann, bieten wir jedem die Chance, tiefgehende Informationen zu erhalten. Sie können auf folgende unterstützende Maßnahmen zurückgreifen.

### 1. Betriebsanleitung

Sie erhalten nach erfolgreicher Registrierung selbstverständlich eine ausführliche Betriebsanleitung - sowohl für die Software, als auch für die Hardware. Ebenfalls können Sie diese Dokumente in Ihrem persönlichen KLARO WebMonitor<sup>®</sup> Account einsehen.

### 2. Schulung

Wir bieten ihnen die Möglichkeit, den KLARO WebMonitor<sup>®</sup> in einer speziellen Schulung kennen zu lernen. Bitte setzen Sie sich diesbezüglich mit Ihrem KLARO Ansprechpartner in Verbindung.

Die Schulungen finden im Allgemeinen bei der Firma KLARO in Bayreuth statt. Alternativ bieten wir bei ausreichender Anmeldezahl eine Schulung vor Ort an.

KLARO GmbH  
Spitzwegstraße 63  
95447 Bayreuth

Telefon: +49(0)921 16279-0  
Telefax: +49(0)921 16279-100  
E-Mail: info@klaro.eu

# KLARO

Ein Unternehmen der GRAF group



Technische Hotline  
**+49(0) 921 16279-310**

Weitere Informationen unter

[www.klaro.eu](http://www.klaro.eu)

[www.klaro-webmonitor.eu](http://www.klaro-webmonitor.eu)



Foto-Urheberrechte: KLARO; Fotolia.com: © Yuri Arcurs, © rumtreiberei, © Patrizia Tilly, © Leiftryn, © Iakov Kalinin

© KLARO GmbH Bayreuth 2014 / Art.-Nr. KKA 0042-05-14

